

IP-COM

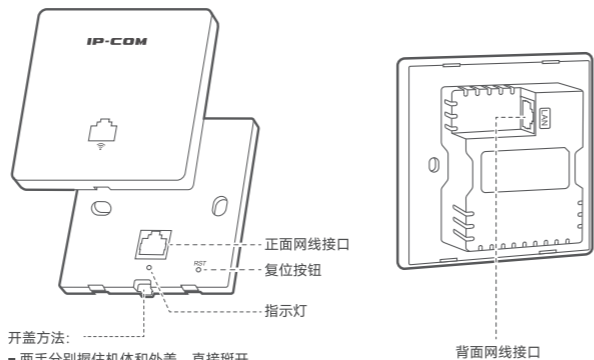
用户手册

面板AP

首次使用本产品前，请先阅读本手册。若要详细了解产品信息或更多功能设置，请访问“www.ip-com.cn”或扫描本手册“附录D 更多服务与支持”的“更多资料”二维码。

文中若无特殊说明，产品图示均以W36APV3.0为例，具体请以实物为准。产品名称与型号可查看设备机身铭牌（揭盖可见）。

1. 认识AP

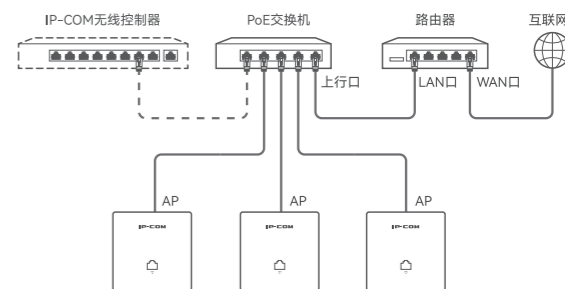


开盖方法：
- 两手分别握住机体和外壳，直接掰开
- 使用一字螺丝刀撬此处

指示灯/按钮/接口	说明
指示灯	长亮：系统正在启动。
	闪烁：系统运行正常。
	熄灭：AP未通电或已将AP的指示灯关闭。
复位按钮	在AP非繁忙状态（如非升级中）下，用针状物按住复位按钮（如RST）约8秒，待指示灯熄灭时松开。当指示灯重新闪烁时，AP恢复出厂设置成功。
正面网线接口	数据传输口。一般用于连接电脑等有线上网设备。
背面网线接口	PoE电源输入、数据传输复用接口。一般用于连接上级PoE供电设备（如：PoE交换机）。

2. 组网

提示
AP通过标准PoE供电时，使用网线（推荐超5类或以上，≤100米）连接AP的PoE口与PoE供电设备。AP支持的PoE供电标准（如IEEE 802.3af、IEEE 802.3at）可扫描“附录D 更多服务与支持”模块“更多资料”二维码查看对应型号产品的《产品彩页》。



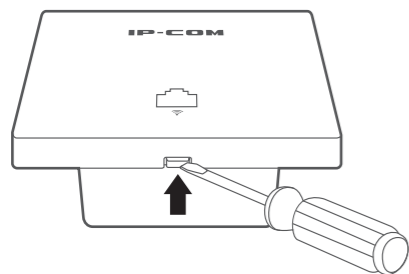
3. 安装AP



提示
安装前：
- 建议使用表格记录AP的MAC地址（见机身铭牌）和安装位置，方便以后通过MAC地址定位AP。
- 确保网络接线盒中已部署网线；准备1把十字螺丝刀、1把一字螺丝刀。

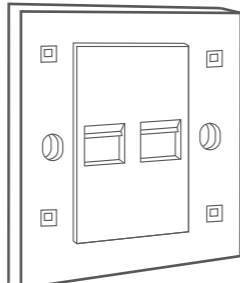
本AP可以安装在墙面上的86型网络接线盒中。

步骤1：用一字螺丝刀取下AP外壳

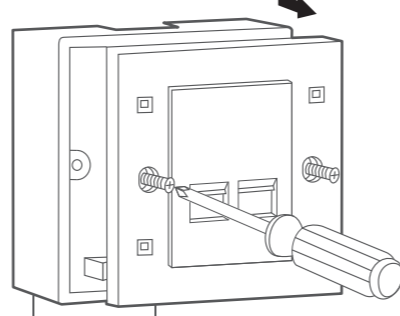


步骤2：安装AP

86盒面板



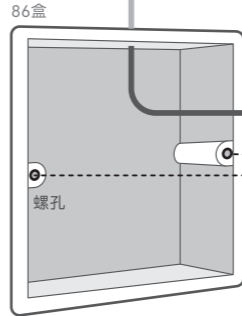
取下墙面上86型网络接线盒的面板



暗盒

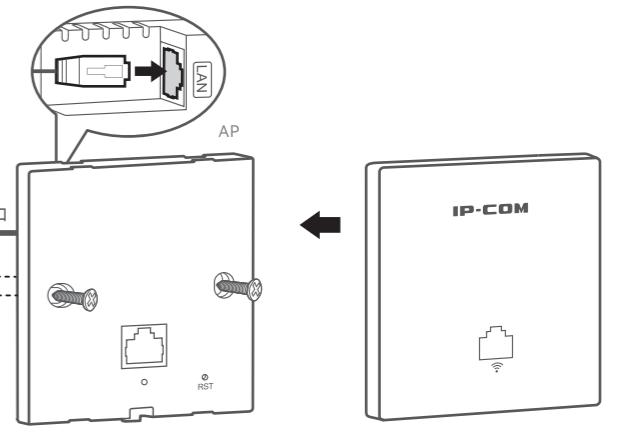
面板

连接上级交换机



86盒

螺孔



使用螺钉将AP固定在86盒上

盖上AP外盖

4. 管理AP

方式一 通过工程宝管理AP（推荐）



提示
- W30AP、W33AP不支持被工程宝管理。
- 通过工程宝管理AP前，请确保AP所在的网络已接入互联网。

扫描下方二维码或设备机身的二维码，下载工程宝App，通过工程宝App本地或远程管理AP。



AP成功添加至App后，会同步添加到工程宝云平台Web（ims.ip-com.com.cn），此时，登录工程宝云平台Web也可以本地或远程管理AP。

扫码下载工程宝App

方式二 通过无线控制器（或支持AP管理的路由器）管理AP

局域网中有IP-COM控制器（包括无线控制器和支持AP管理的路由器）时，可以通过控制器批量管理AP。详情请参考相应型号控制器的使用说明书。

方式三 通过AP的Web管理页面管理AP



提示
- 多台AP需要接入局域网时，为避免IP地址冲突，请先接1台AP到网络，设置完成后再接另1台进行设置。
- 手动修改AP的IP地址后，建议记录各AP对应的IP地址，方便后续管理。

1 使用网线将管理电脑接到已连接AP的交换机，设置管理电脑的以太网（或本地连接）IP地址，使其与AP的IP地址（默认为192.168.0.254）在同一网段。

例如：AP的IP地址为192.168.0.254，则电脑的IP地址可以设为“192.168.0.X”（X为2~253，且未被其它设备占用），子网掩码为“255.255.255.0”。

2 打开管理电脑上的浏览器，访问AP的IP地址，即可对AP进行管理。

附录A 常见问题解答

问1：访问192.168.0.254无法登录到AP的管理页面，怎么办？

- 确认网线连接正确，且网线无松动现象。
- 确认电脑的IP地址和AP的IP地址在同一网段。如果AP的IP地址为192.168.0.254，电脑IP地址应为192.168.0.X（X为2~253，且未被其它设备使用）。
- 如果AP已被管理（支持被无线控制器、支持AP管理的路由器管理），AP会自动从网络中的DHCP服务器获取其IP地址。这种情况下，请先到DHCP服务器的客户端列表中查看AP获得的IP地址，再用该IP地址登录AP的管理页面。
- 如果经过上述操作仍无法登录，请参考“认识AP”章节的复位按钮说明将AP恢复出厂设置，然后重新登录。

问2：工程宝添加AP失败，怎么办？

- 确认AP所在的网络已接入互联网。
- 参考“认识AP”章节的复位按钮说明将AP恢复出厂设置。
- 重启AP。
- 如果经过上述操作仍无法添加AP，请联系技术支持。

问3：进入AP的管理页面时，忘记登录用户名与密码，怎么办？

- 请先使用默认登录信息（用户名与密码均为“admin”）尝试登录。
- 如果不行，请参考“认识AP”章节的复位按钮说明将AP恢复出厂设置后，再使用默认登录信息登录。

附录B 安全注意事项

在使用和操作设备前，请阅读并遵守以下注意事项，以确保设备性能稳定，并避免出现危险或非法规情况。

- 本设备仅限室内使用。
- 请勿在禁止使用无线设备的场所使用本设备。
- 确保输入电压在本设备标明的输入电压范围内。
- 请勿将本设备放置或安装在阳光直射的地方或发热设备附近。
- 确保本设备远离火、火、强电场、强磁场、易燃易爆物品。
- 若设备出现冒烟、异响、有异味等异常现象，请立刻停止使用并断开电源，拔出连接在设备上的所有线缆，并联系售后。
- 请勿擅自拆卸或改装设备及配件，否则该设备及配件将不予保修，也可能发生危险。

更多安全注意事项，请扫描“附录D 更多服务与支持”模块“更多资料”二维码查看对应型号产品的《快速安装指南》。

附录C 保修政策

联系售机方、访问官网（www.ip-com.com.cn）或关注IP-COM无线网络解决方案专家微信公众号即可获得保修服务。

产品自身质量问题7天包退，15天包换，主机保修2年；若包装配套有外置电源或无线外置天线，其保修期为三个月；其他部件不支持保修。

服务方式：客户送（寄）修



- 提示：
 - 三包凭证：发票（未涂改）或产品序列号/SN（未损坏）。
 - 送修前，请联系IP-COM客服以确认产品故障。
 - 三包起始日期以购机发票开具日为准。若无发票，则以产品生产日期向后顺延两个月作为起始日期。
 - 生产日期见产品序列号（位于机身铭牌或包装盒）：序列号的第九到十一位代表生产日期的年和周，例如304代表2023年第四周。



扫码了解详细保修政策

附录D 更多服务与支持

如需获取相应型号设备的更多资料，了解设备更多信息，请扫描“更多资料”二维码。



更多资料（如产品彩页）



提示
设备型号可以在设备机身铭牌上查看。

若您需要查看IP-COM产品解决方案等，建议关注“IP-COM无线网络解决方案专家”微信公众号。



“IP-COM无线网络解决方案专家”
微信公众号

若您需要咨询客服，请扫描“IP-COM售后客服”二维码。



IP-COM售后客服

部件名称	有毒有害物质或元素					
	铅 (Pb)	汞 (Hg)	镉 (Cd)	六价铬 (Cr(VI))	多溴联苯 (PBB)	多溴二苯醚 (PBDE)
结构件、附件	○	○	○	○	○	○
单板/电路模块	×	○	○	○	○	○
电源适配器 (如果有)	×	○	○	○	○	○
线缆、光学件、机电件、连接器、电池 (如果有)	○	○	○	○	○	○

本表格依据SJ/T 11364的规定编制。
○ 表示该有害物质在该部件所有均质材料中的含量均在GB/T 26572规定的限量要求以下。
× 表示该有害物质至少在该部件的某一均质材料中的含量超出GB/T 26572规定的限量要求，但符合全球技术发展的水平，目前业界没有成熟的替代方案。
此环保使用期限只适用于产品在正常使用中所规定的条件下工作。



深圳市和为顺网络技术有限公司
地址：深圳市南山区西丽中山园路1001号TCL高新科技园E3栋1层A单元101房
网址：www.ip-com.com.cn
技术支持邮箱：ip-com@ip-com.com.cn

版权所有©2023深圳市和为顺网络技术有限公司。保留一切权利。
由于产品版本升级或其它原因，本文档内容会不定期更新。文中所有信息仅作为使用指导，不构成任何形式的担保。

V1.1 保留备用