



快速安装指南

二层管理型交换机
G3328F

包装清单

- 交换机×1
- 电源线×1
- 串口线×1
- L型支架×2
- 螺钉(KM3*8mm)×8
- 脚垫×4
- 用户手册×1

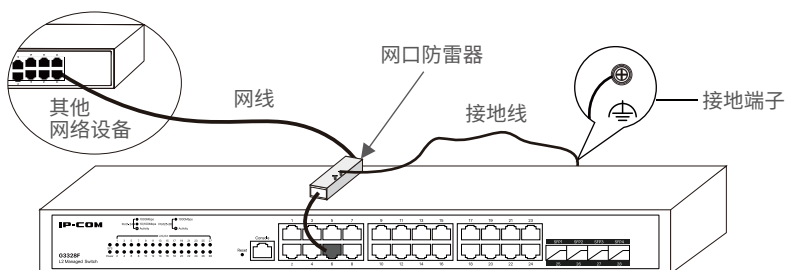
* 本指南用于指导设备安装、连线及登录。若要详细了解产品信息或更多设置，请扫描“附录 A 相关资料获取方式”模块的“相关资料”二维码或者访问www.ip-com.com.cn

1 设备安装

安装注意事项

为避免使用不当造成设备损坏或人身伤害，请遵从以下注意事项。

- 安装过程中，需佩戴防静电手环或防静电手套，且交换机应保持断电状态。
- 使用包装盒内的电源线给交换机供电。
- 确保输入电压在交换机标明的输入电压范围内。
- 确保交换机散热孔通风良好。
- 请勿打开交换机的机壳。
- 保持使用环境空气清洁，交换机需要定期除尘。
- 清洁交换机前，请切断电源。请勿使用任何液体擦洗交换机。
- 交换机需远离电力线、电灯、电网。
- 不要在交换机上放置其他重物。
- 接口线缆若有户外走线情况，需要连接网口防雷器（连接方法如下图）和交流电源避雷器。



⚠ 注意

交换机机壳的一个安装螺钉上封有防拆封条，代理商对交换机进行维护时，要求所维护交换机的封条保持完好。如果用户需要打开交换机机壳，请先获得本地代理商的许可；否则，由于擅自打开机壳导致的一切后果，将由用户本人承担。

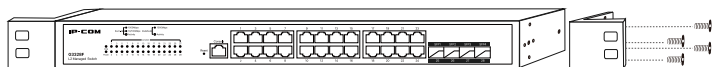
安装前准备

- 安装到桌面：防静电手环（或手套）
- 安装到19英寸标准机柜：防静电手环（或手套）、螺丝刀、螺钉
- 安装到墙面：防静电手环（或手套）、记号笔、冲击钻、橡胶锤、螺丝刀、螺钉（PA5*25.0mm-头径10.0mm）、膨胀螺管（M5*40.0mm）

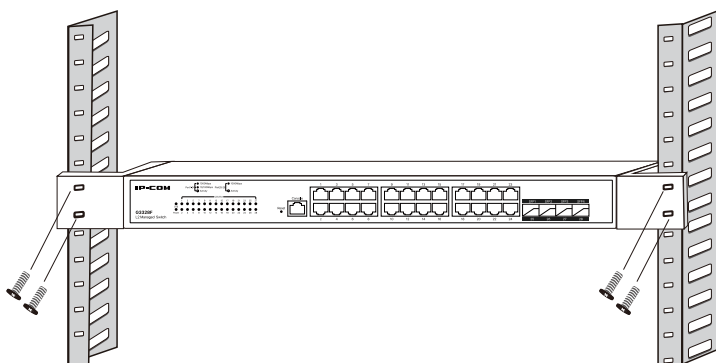
安装设备

■ 安装到19英寸标准机柜

1. 检查机架的接地与平稳性。
2. 用包装盒内的螺钉将两个L型支架分别固定在交换机的两侧。

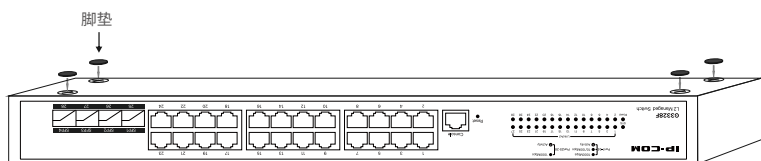


3. 将交换机放置于机架内适当位置,用螺钉(需用户自备)将L型支架固定在机架两端的导槽上,确保交换机平稳地安装在机架上。



■ 安装到桌面

将脚垫粘贴在机壳底面四角对应的凹槽中,然后将交换机正面朝上放置于足够大并且干净平稳的桌面上。

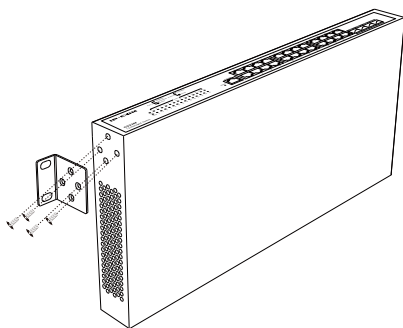


■ 安装到墙面

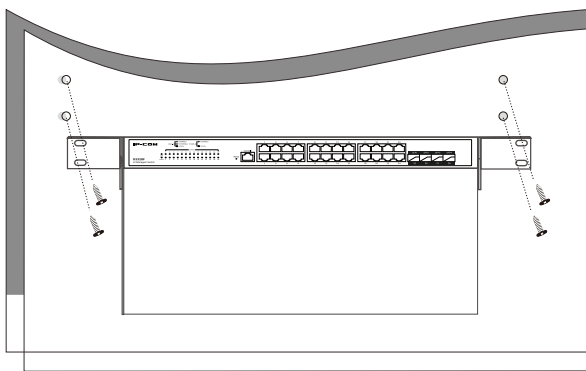
⚠ 注意

- 请勿将散热孔朝下, 否则会有安全隐患。
- 仅适宜安装在混凝土或不易燃的墙面上。

1. 使用包装盒内的螺钉将两个L型支架(旋转90°)固定到交换机的两侧。

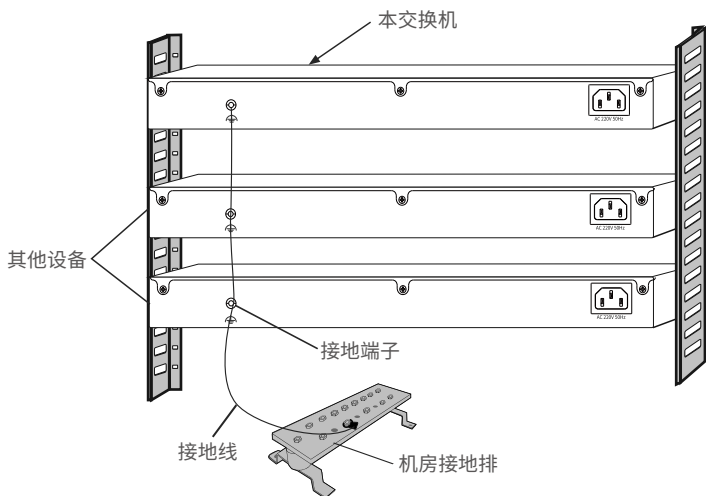


2. 将交换机RJ45端口朝上水平贴于选定的墙上, 用记号笔标记好螺钉孔的位置, 然后用冲击钻在标记位置钻孔, 再将膨胀螺管(需自备, 规格:M5*40.0mm)打入孔中。
3. 将交换机RJ45端口朝上, 然后用螺丝刀将已穿过交换机L型支架的螺钉(需自备, 规格:PA5*25.0mm-头径10.0mm)拧入膨胀螺管, 确保将交换机稳固地安装到墙面。

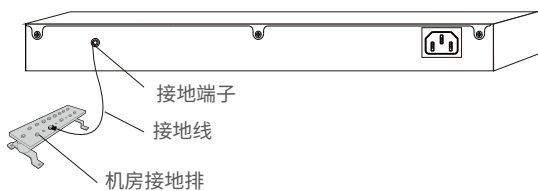


连接保护地线

1. 将接地线的一端接到交换机的接地端子。
2. 将接地线的另一端接到已进行接地保护的其它设备或直接连接到机房工程接地排的接线柱。



或

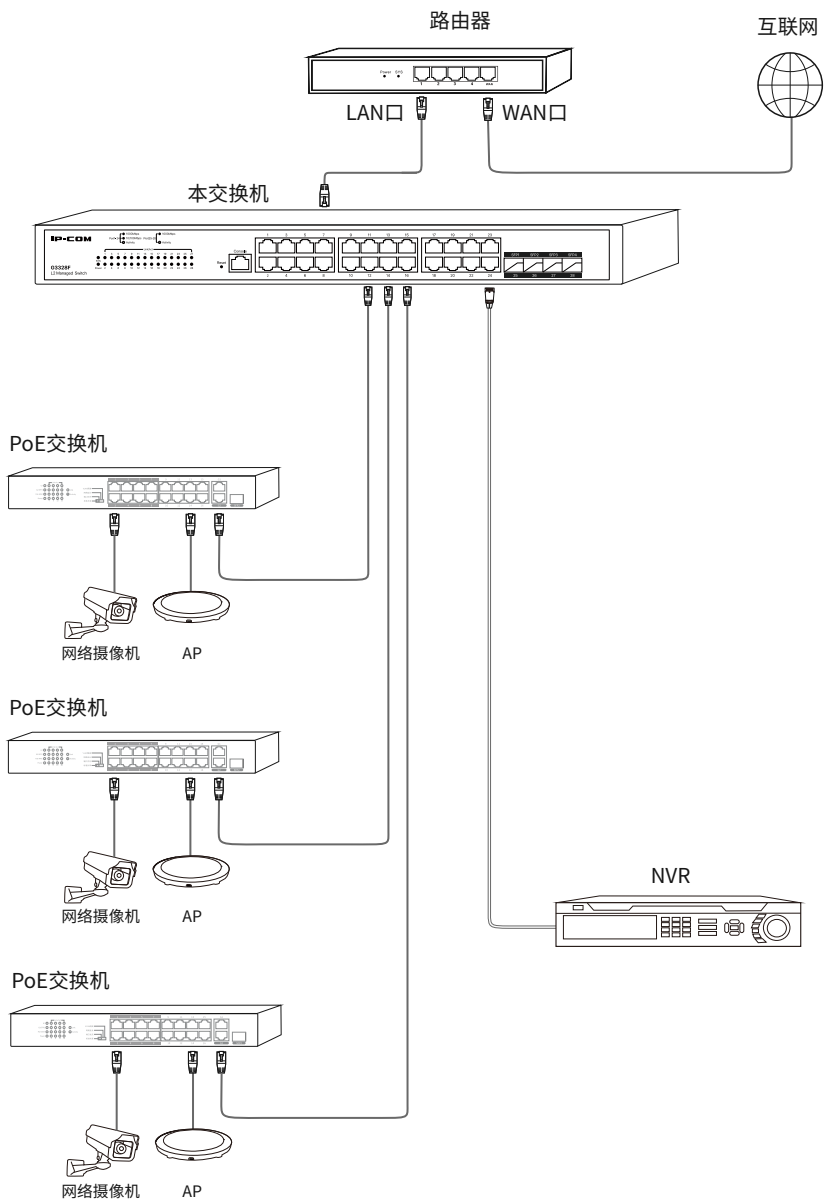


⚠ 注意

交换机的接地线应连接到机房的工程接地，消防水管和大楼的避雷针接地都不是正确的接地。

2 设备连接

本交换机的典型组网图如下。



请参考下表, 检查设备连接是否正确。

指示灯	状态说明
SYS	闪烁: 系统工作正常。 长亮: 系统工作异常。 熄灭: 系统正在启动或工作异常。
Power	长亮: 交换机供电正常。 熄灭: 交换机未通电或供电异常。
Link/Act	长亮: 端口已连接设备, 当前没有数据传输。 闪烁: 端口已连接设备, 当前正在传输数据。 熄灭: 端口未连接或连接异常。 亮绿色表示端口协商速率为1000Mbps, 亮橙色表示端口协商速率为10Mbps或100Mbps。

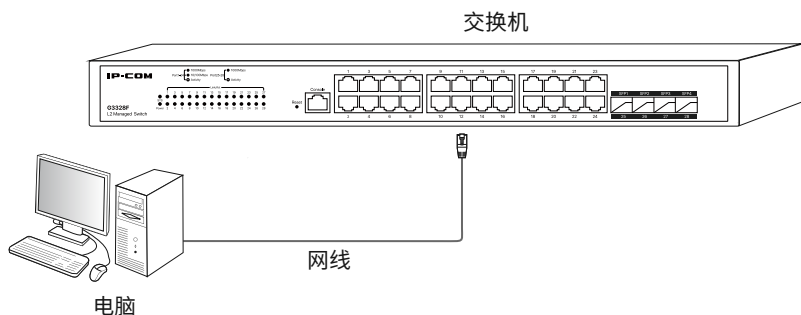


提示

交换机支持端口自动翻转 (Auto MDI/MDIX), 用网线连接交换机与对端以太网设备时, 使用直连线或交叉线均可。

3 登录Web管理界面

1. 使用网线将电脑连接到交换机的1~24任一接口。



2. 设置电脑的以太网 (或本地连接) IP地址, 使其与交换机的IP地址在同一网段。
交换机的默认IP地址为10.16.16.168, 因此电脑的IP地址可设为10.16.16.X (X为2~254 除开168, 且未被局域网中其他设备占用), 子网掩码为255.255.255.0。

Internet 协议版本4 (TCP/IPv4) 属性

常规

如果网络支持此功能, 则可以获取自动指派的IP设置。否则, 您需要从网络系统管理员处获得适当的IP设置。

自动获得IP地址 (O)

使用下面的IP地址 (S) :

IP地址 (I) :

子网掩码 (U) :

默认网关 (D) :

自动获得DNS服务器地址 (B)

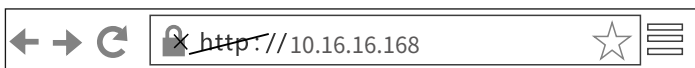
使用下面的DNS服务器地址 (E) :

首选DNS服务器 (P) :

备用DNS服务器 (A) :

退出时验证设置 (L) 高级 (V) ...

3. 打开电脑上的浏览器(以Chrome为例), 访问交换机的管理IP地址(默认为10.16.16.168), 进入其管理页面。



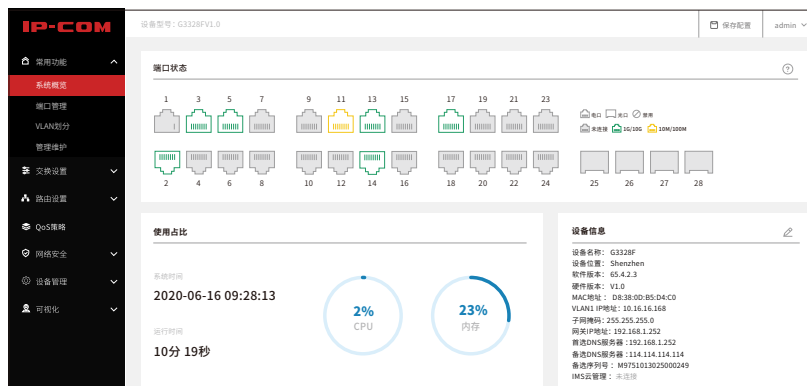
4. 输入登录用户名和密码(默认都为admin), 点击登录。



提示

若未出现上述页面, 请参考附录B常见问题解答的问1解决。

成功登录到交换机的Web管理页面, 您可以开始配置交换机。



附录A 相关资料获取方式

扫描“相关资料”二维码，可以获得本交换机的相关资料(如Web配置指南、产品彩页等)。如需获得更多信息，请访问IP-COM官网。



相关资料



IP-COM官方网站

附录B 常见问题解答

1. 无法登录到交换机的Web管理页面, 怎么办?

请尝试使用以下方法解决:

- 确认交换机已通电 (Power灯长亮)。
- 确认电脑与交换机网线连接正常 (Link/Act灯长亮或闪烁)。
- 确认电脑的以太网 (或本地连接) IP地址已设置为10.16.16.X (X为2~254除开168, 且未被其它设备占用)。
- 清除浏览器的缓存, 或更换浏览器, 并确认浏览器的连接方式为永不拨号连接。
- 关闭电脑的防火墙或更换一台电脑。
- 确认网络中没有其他设备的IP地址也为10.16.16.168。
- 若经过上述操作仍无法登录, 请将交换机恢复出厂设置后重新尝试, 具体操作如下:
在SYS灯闪烁状态下, 按住Reset按钮约10秒, 待所有指示灯长亮时松开。当SYS灯重新闪烁时, 交换机恢复出厂设置完成。

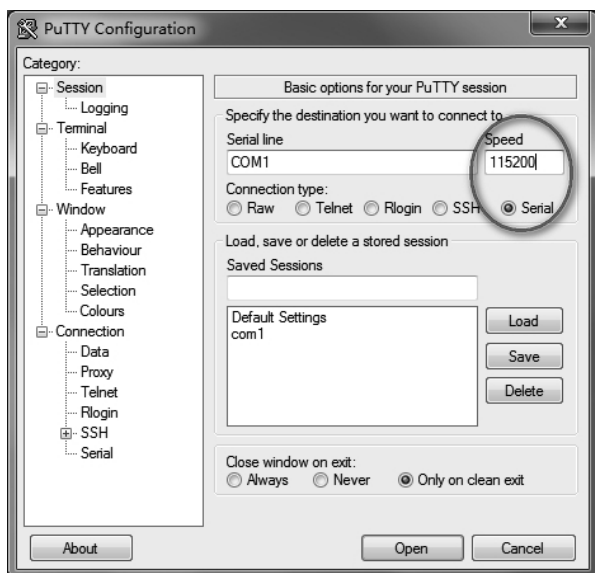
2. 登录Web管理界面时忘记了交换机用户名和密码, 怎么办?

请尝试使用默认用户名和密码 (均为admin) 进行登录; 如果登录失败, 请先将交换机恢复出厂设置, 然后再使用默认用户名和密码进行登录。

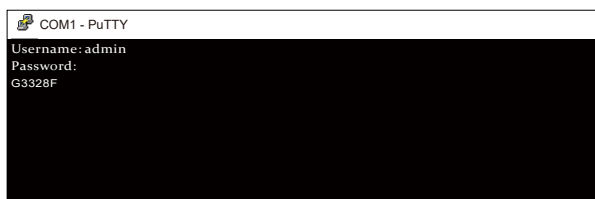
3. 如何使用Console口连接到交换机？

请参照以下步骤操作：

- (1) 用包装内的串口线将电脑连接到交换机的Console口。
- (2) 在电脑上运行串行接口连接软件(如Putty)，选择类型为**Serial**，波特率为**115200**，然后点击右下角的**Open**按钮。



- (3) 按两次Enter键，在出现的页面中输入交换机的用户名及密码(默认均为admin)即可成功进入到交换机的命令行界面。



附录C 规格参数

端口	10/100/1000Mbps RJ45端口数	24
	1000Mbps SFP端口数	4 为独立SFP端口
性能	交换模式	存储转发
	MAC地址表学习	自动学习、自动老化
	MAC地址表	16K
外形尺寸(长×宽×高)		440mm×179.6mm×44mm
电源输入		220V AC, 50/60Hz, 0.7A
防雷	RJ45端口	共模: 6kV
	电源	共模: 6kV; 差模: 4kV
工作环境		温度: 0°C~45°C 湿度: (10~90)%RH, 无凝结
存储环境		温度: -40°C~70°C 湿度: (5~90)%RH, 无凝结
数据传输速率		以太网: 10Mbps (半双工) / 20Mbps (全双工) 快速以太网: 100Mbps (半双工) / 200Mbps (全双工) 千兆以太网: 2000Mbps (全双工)
网络介质		以太网: 3类或以上UTP/STP 快速以太网: 5类或以上UTP/STP 千兆以太网: 超5类或6类UTP/STP 1000Base-SX: MMF (多模光纤) 1000Base-LX: MMF (多模光纤) 或 SMF (单模光纤)
网络标准		IEEE 802.3、IEEE 802.3u、IEEE 802.3x、IEEE 802.3ab、 IEEE 802.3z、IEEE 802.1d、IEEE 802.1p、IEEE 802.1q、 IEEE 802.1w、IEEE 802.1s

注意

- 电源插座应安装在设备附近并易于触及。
- 此为A级产品, 在生活环境中, 该产品可能会造成无线电干扰。在这种情况下, 可能需要用户对干扰采取切实可行的措施。

深圳市和为顺网络技术有限公司

地址: 深圳市南山区西丽中山园路1001号TCL高新科技园E3栋1层A单元101房

网址: www.ip-com.com.cn

技术支持邮箱: ip-com@ip-com.com.cn

技术支持热线: 400-665-0066

服务时间: 周一至周日 上午9:00~12:00 下午13:30~18:00 (节假日除外)

版权所有©2022深圳市和为顺网络技术有限公司。保留一切权利。

由于产品版本升级或其它原因, 本文档内容会不定期更新。文中所有信息仅作为使用指导, 不构成任何形式的担保。