

快速安装指南

室外网桥套装

CPE系列

(两台网桥出厂已配置好,可直接安装)

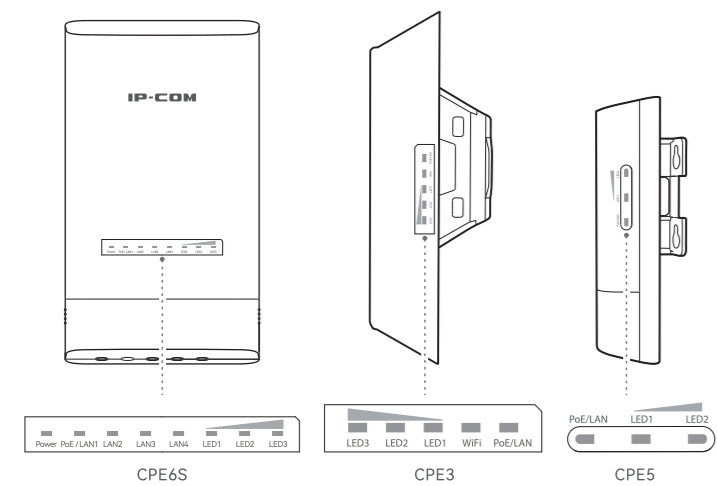
首次使用本套装前,请先阅读此指南,以快速安装设备。若要详细了解产品信息或更多功能设置,请扫描指南中的“更多资料”二维码或访问www.ip-com.com.cn。

文中若无特别说明,产品图示以CPE12套装为例,具体请以实物为准。产品名称与型号可查看设备机身铭牌。

网桥外观

各型号网桥的外观不尽相同,下文产品图仅供参考,具体请以实际产品为准。

指示灯



下表列出网桥所有可能支持的指示灯,具体请以实际产品为准。

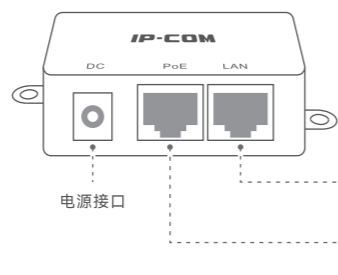
指示灯	名称	状态	说明
Power	电源灯	长亮	网桥供电正常。
		熄灭	网桥未通电或供电异常。
PoE/LAN	电源&接口灯	长亮	网桥供电正常,接口没有数据传输。
		闪烁	网桥供电正常,接口正在传输数据。
PoE/LAN1 LAN2 LAN3 LAN4	接口灯	长亮	对应接口连接正常,当前没有数据传输。
		闪烁	对应接口连接正常,当前正在传输数据。
WiFi	WiFi灯	长亮	无线功能已开启,当前没有数据传输。
		闪烁	无线功能已开启,当前正在传输数据。
LED1 LED2 LED3	接收信号强度指示灯	长亮/闪烁	LED灯点亮个数越多,连接质量越佳。 -您可以在网桥Web管理页面修改LED灯点亮值。 -不同型号的网桥支持的LED灯数量及工作模式不同,请以实际为准。
		熄灭	接收信号强度小于LED灯亮起的最小值。请调整网桥的方向或位置。

包装清单

此处示例内容包含了所有型号网桥套装的配件,具体请以实际为准。

- 网桥 ×2
- 电源适配器 ×2
- PoE注入器 ×2
- 快速安装指南 ×1
- 扎带 ×4 (部分套装的数量为2)
- 膨胀螺钉 ×4 (部分套装配有,用于固定PoE注入器) 高6.6mm,内径2.4mm,长度26.4mm
- 螺钉 ×4 (部分套装配有,用于固定PoE注入器) PA3*14mm,头径5.2mm

PoE注入器外观



DC 电源接口: 用于连接其他网络设备、电脑、交换机、摄像头等。
LAN 口: 用于连接网桥的被动 PoE 电源输入口。
PoE 电源输出口: 用于连接网桥的被动 PoE 电源输入口。

给网桥供电

方式一: 用PoE注入器给网桥供电

参考“连接网桥”节连接PoE注入器和网桥。推荐使用5类或以上网线,最远PoE供电距离请查看背面的常见问题。

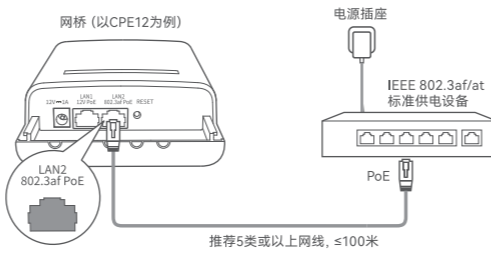
方式二: 用电源适配器给网桥供电

用包装配套的电源适配器连接电源插座和网桥的DC电源接口。

注意: 您可在产品包装盒或官网对应产品的“产品参数”页面查看网桥是否支持标准PoE供电。

方式三: 用其他PoE供电设备给网桥供电

提示: 您可以在产品包装盒或官网对应产品的“产品参数”页面查看网桥是否支持标准PoE供电。



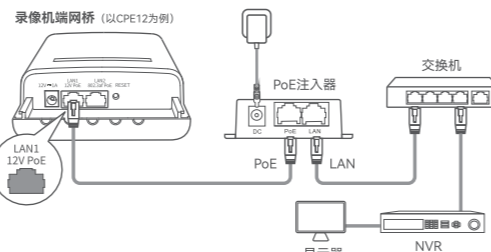
连接网桥

(以 PoE 注入器供电为例)

您可以在网桥机身铭牌上查看网桥的工作模式。

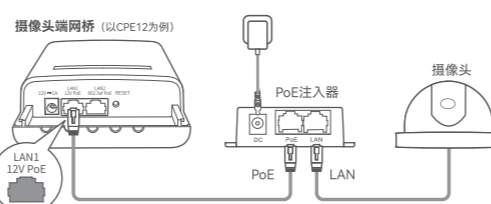
录像机端连线

将录像机端网桥接到已连接 NVR(网络硬盘录像机)的交换机。



摄像头端连线

将摄像头端网桥接到监控摄像头或已连接监控摄像头的交换机。



登录网桥

- 将电脑连接到网桥 LAN 口或网桥 LAN 口连接的交换机。
- 设置电脑的 IP 地址,使其与网桥 IP 地址在同一网段。
例如,网桥的 IP 地址为 192.168.2.1,则电脑的 IP 地址可以设为 192.168.2.X (X 为 2-254,且未被其他设备占用),子网掩码为 255.255.255.0。
- 在已连接到网桥的电脑上,打开浏览器,在浏览器最上端的地址栏输入网桥的 IP 地址(AP 模式网桥 IP 地址默认为 192.168.2.1,客户端模式网桥 IP 地址默认为 192.168.2.2) 登录管理页面,输入用户名和密码,点击登录。

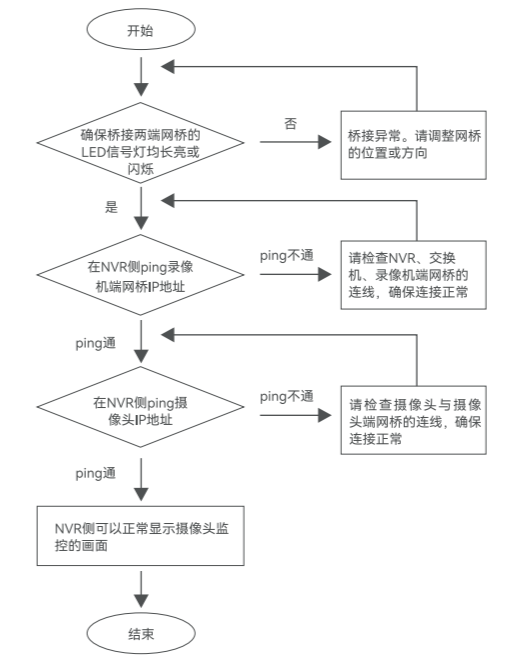
提示: 您也可以通过网络桥的 Wi-Fi 登录管理页面。网桥默认 Wi-Fi 名称为 IP-COM_XXXXXX@IP-COM_XXXXXX_MG (部分型号支持),XXXXXX 为 MAC 地址(见机身铭牌)后六位。若找不到网桥 Wi-Fi,请尝试重启网桥。
- 若不能成功登录,请参考安装指南的附录 1 解决。
- 为确保网络安全,登录后请及时更改登录用户名和密码。

常见问题

- 问 1: 访问网桥的 IP 地址无法登录到网桥的管理页面,怎么办?
请尝试使用以下方法解决:
- 确保设备连接正确,且网桥无松动。
- 确认用来设置网桥的设备(如:电脑)的 IP 地址与网桥的 IP 地址在同一网段。如:网桥的 IP 地址为 192.168.2.1,则配置设备的 IP 地址可设为 192.168.2.X (X 为 2-254,且未被其他设备占用)。
- 将网桥恢复出厂设置再重新登录。
- 问 2: 安装成功后,NVR 侧显示不出摄像头监控的画面,怎么办?
请尝试使用以下方法解决:
- 确认设备连接正确,且网桥无松动。
- 确保电脑、NVR、摄像头在同一网段,且 NVR 配置信息、摄像头配置信息正确无误。
- 若在 NVR 侧可以扫描到摄像头,但添加摄像头失败,请确保网桥的透传网桥功能已开启(CPE 默认已开启且不支持配置),且摄像头处于初始化(蓝灯)状态。
- 若在 NVR 侧扫描不到摄像头,请参考下文解决。

- 问 3: 如何确定网桥连接质量最佳?
方式一: 观察网桥的接收信号强度指示灯,所有的接收信号强度指示灯(LED1、LED2、LED3)全部长亮或闪烁表示对网桥信号强度最佳,桥接质量最好。
方式二: 登录网桥管理页面,在状态或系统状态页面查看桥接状态,如下:信号质量值越大越好,如 -60dBm 比 -70dBm 更好;背景噪声越小越好,如 -100dBm 比 -90dBm 更好;发送/接收速率越大越好。

- 问 4: 使用 PoE 注入器通过网线给网桥供电时,PoE 供电距离最远是多少?
下表仅供参考,具体请以实际为准。您可以在产品铭牌、电源适配器或 PoE 注入器上查看网桥的电源信息。
- | 网桥支持的供电方式 | 输入电压范围 | 最大 PoE 供电距离 |
|---------------------|--------|-------------|
| 9V0.6A DC 供电/PoE 供电 | 9-13V | 30 米 |
| 12V1A DC 供电/PoE 供电 | 9-13V | 50 米或 60 米 |
| 24V0.5A PoE 供电 | 18-25V | 80 米 |



安全信息

在使用和操作本设备前,请阅读并遵守以下注意事项,以确保设备性能稳定,并避免出现危险或非法情况。

- 请勿在禁止使用无线设备的场所使用本产品。
- 设备工作环境: 温度: -30°C~55°C; 湿度: (10~90) %RH, 无凝露。
- 电源适配器工作环境: 温度: 0°C~40°C; 湿度: (5~95) %RH, 无凝露。
- 给设备供电时,若用到电源适配器,请使用包装配套的电源适配器。
- 若设备采用电源适配器供电,电源插头作为断开电源的装置,电源插座应安装在设备附近并易于触及。
- 设备可在室外安全使用,电源适配器和 PoE 注入器仅限室内安全使用。
- 确保设备离火、水、强电场、强磁场、强电磁场等。
- 若电源插头或电源线已损坏,请勿继续使用。
- 若设备出现冒烟、异味、有异味等异常现象,请立即停止使用并断开电源,提出连接在设备上的所有线缆,并联系客服。
- 请勿擅自拆卸或改装本设备及配件,否则设备及配件将不予保修,也可能发生危险。
- 更多安全注意事项,请扫描“更多服务与支持”处的“更多资料”二维码查看对应型号产品的电子版安装指南。

部件名称	有毒有害物质或元素					
	铅(Pb)	汞(Hg)	镉(Cd)	六价铬(Cr(VI))	多溴联苯(PBB)	多溴二苯醚(PBDE)
结构件、附件	○	○	○	○	○	○
基板/电路模块	○	○	○	○	○	○
电源适配器(未拆)	○	○	○	○	○	○
线缆、光学件、机电件、显示屏、电话(如有附件)	○	○	○	○	○	○

本表格依据 SJ/T 11364 的规定编制。
○ 表示该有害物质在该部件所有均质材料中的含量均在 GB/T 26576 规定的限量要求以下。
X 表示该有害物质在该部件某些均质材料中的含量超过了 GB/T 26576 规定的限量要求,但符合国家技术法规关于限制、检测和/或有条件的限制要求。
10 此环保使用期限只适用于产品在正常使用条件下,且符合 GB/T 26576 规定的限制要求。



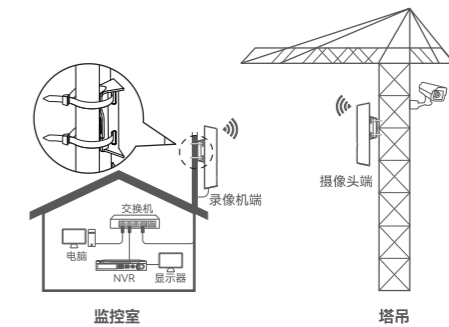
应用场景

(两台网桥出厂已配置完成,直接安装即可)

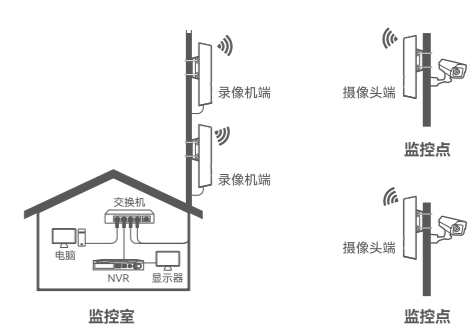
请将录像机端网桥安装到 NVR 侧,将摄像头端网桥安装到摄像头侧。您可以在网桥机身铭牌上查看网桥的工作模式。本指南以抱杆安装为例。安装时,将扎带穿过网桥背面的扎带孔,并将网桥贴紧抱杆,调整网桥的方向或位置,拉动扎带即可固定网桥。

安装成功后,网桥的接收信号强度指示灯(如:LED1、LED2、LED3)均长亮或闪烁时,桥接质量最好。

工地塔吊监控



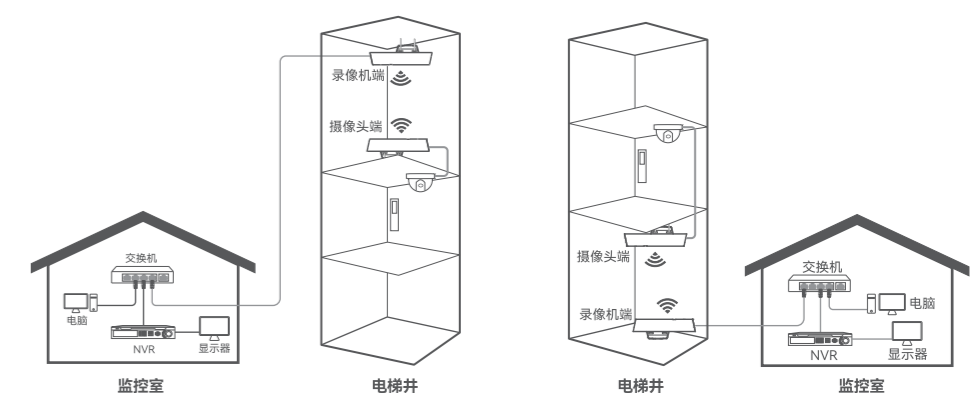
小区/工厂/养殖场监控



电梯监控

场景一: 机房位置距离电梯井顶部更近

场景二: 机房位置距离电梯井底部更近



更多服务与支持

若您想获取设备的更多资料(如详细配置指南、产品彩页等),请扫描“更多资料”二维码。



更多资料(如详细配置指南)

若您需了解更多产品,或查看 IP-COM 产品解决方案等,请关注“IP-COM 无线网络解决方案专家”微信公众号。



IP-COM 无线网络解决方案专家

若您需售后咨询,请扫描“IP-COM 售后客服”二维码。



IP-COM 售后客服

提示: 设备型号可以在设备机身铭牌上查看。

保修政策

联系 售机方、访问 官网 (www.ip-com.com.cn) 或关注 IP-COM 无线网络解决方案专家 微信公众号 均可获得保修服务。产品自身质量问题 7 天包退,15 天包换。主机保修 2 年; 外置电源(若有)、无线外置天线(若有) 保修 3 个月; 其他部件不支持保修。

客户送(寄)修

提示:

- 三包凭证: 发票(未换改)或产品序列号/SN(未损坏)。
- 送修前,请联系 IP-COM 客服以确认产品故障。
- 三包起始日期以购机发票开具日为准。若无发票,则以产品生产日期向后顺延两个月作为起始日期。
- 生产日期见产品序列号(位于机身铭牌或包装盒): 序列号的第九到十一位代表生产日期的年、月、日。例如 304 代表 2023 年第四周。



扫码了解详细保修政策

深圳市和为顺网络技术有限公司
地址: 深圳市南山区西丽中山园路 1001 号 TCL 高新科技园 E3 栋 1 层 A 单元 101 房
网址: www.ip-com.com.cn 技术支持邮箱: ip-com@ip-com.com.cn

版权所有 © 2023 深圳市和为顺网络技术有限公司。保留一切权利。
由于产品版本升级或其它原因,本文档内容会不定期更新。文中所有信息仅供参考,不构成任何形式的担保。

v2.1 保留版权